

قضايا البيئة والتنمية المعاصرة

الصف الثاني عشر



الفصل الدراسي الثاني

العام الدراسي ٢٠٢٠ - ٢٠٢١ م



مذكرات أبو محمد
الفهرس - واتس اب



مذكرات أبو محمد
الفهرس - تليجرام

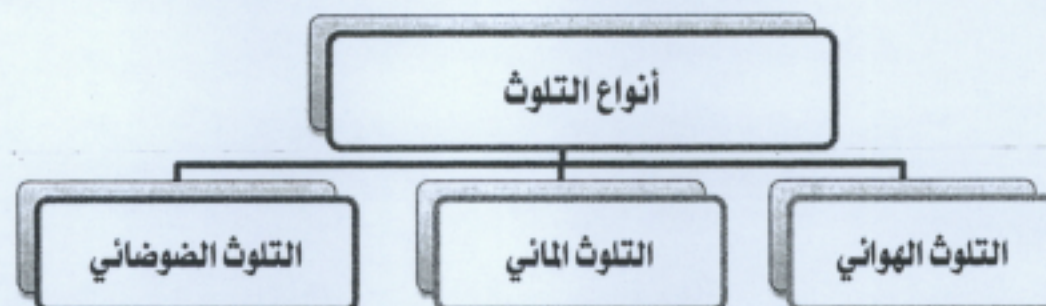


علل/يعتبر التلوث ظاهرة بيئية نالت اهتمام حكومات دول العالم في منتصف القرن العشرين؟

- بسبب الثورة الصناعية في أوروبا وظهور صناعات معقدة يصاحبها تلوث بيئي خطير يؤدي إلى تدهور المحيط الحيوي.
- عرف التلوث البيئي؟ - إضافة أو زيادة أو نقص أحد عناصر النظام البيئي بشكل يؤدي إلى إحداث خلل في هذا النظام .
- تعريف آخر: - التغير الكمي أو النوعي الذي يمكن أن يطرأ على تركيب عناصر النظام الأيكولوجي ويؤدي إلى خلله.

درجات التلوث

التلوث المدمر	التلوث الخطر	التلوث المقبول	
المرحلة التي ينهار فيها النظام الأيكولوجي ويصبح غير قادر على العطاء.	مرحلة متقدمة من التلوث يبدأ معها التأثير السلبي على العناصر البيئية الطبيعية والبشرية نتيجة اعتماد الدول الصناعية على الفحم والبترو	- درجة من درجات التلوث لا يتأثر بها النظام الأيكولوجي ولا يصاحبه أي مشاكل بيئية.	التعريف
حادثة تشيرنوبل في الاتحاد السوفيتي	الدول والمناطق الصناعية	يوجد في كل مكان على الأرض	مثال



أولاً : التلوث الهوائي ص ١١٤

ما المقصود بـ التلوث الهوائي؟ ص ١١٤

- تواجد جزيئات أو جسيمات في الهواء بكميات كبيرة بحيث تشكل ضرراً على العناصر البيئية.

علل التلوث الهوائي أكثر أنواع التلوث انتشاراً؟ - سهولة انتقاله و انتشاره في الغلاف الجوي.

عرف الغلاف الجوي؟ - طبقة سميكة من الغازات تحيط بالكرة الأرضية.

علل أهمية الغلاف الجوي؟

(١) حماية الأرض من الأشعة فوق البنفسجية.

(٢) اعتدال درجات الحرارة على سطح الأرض.

عدد مكونات الغلاف الجوي؟ (النيتروجين ٧٨٪ - الأكسجين ٢١٪ - بخار الماء ١٪)



مصادر (أسباب) التلوث الهوائي

العوامل الطبيعية المسببة للتلوث الهوائي	العوامل البشرية المسببة للتلوث الهوائي
(١) الغازات المنبعثة من البراكين (٢) الغازات الطبيعية التي تتكون في الهواء (٣) غاز الأوزون والغبار	(١) الملوثات الصناعية المرتبطة بنشاط الإنسان. (٢) الثورة الصناعية وزيادة الأنشطة الاقتصادية.



مذكرات أبو محمد
الشهرس - والنس اب



مذكرات أبو محمد
الشهرس - تلجرام

المضاعفات (الآثار) البيئية لتلوث الهوائي

الآثار الاقتصادية

الآثار البشرية

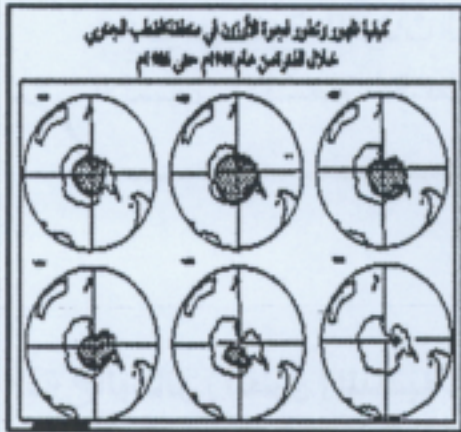
الآثار على مستوى طبقة الأوزون

الآثار المناخية



- أي تزايد تركيز غاز ثاني أكسيد الكربون
ما الآثار المترتبة على تزايد تركيز غاز ثاني أكسيد الكربون ؟
(١) التسخين الشامل للأرض.
(٢) إصابة الأنظمة الزراعية بالشلل.
(٣) ارتفاع مستوى مياه سطح البحر مما يؤدي إلى غرق المدن الساحلية.

الآثار المناخية



- ينتشر الأوزون في الغلاف الجوي فيما بين ١٠ : ٥٠ كم من سطح الأرض
- الطبقة التي ينتشر فيها الأوزون تسمى..... الاستراتوسفير
- اكتشف العلماء ثقباً في طبقة الأوزون في منطقة..... القطب الجنوبي
- الغاز المسئول عن الفجوة الكبيرة في طبقة الأوزون يسمى... كربونات الكلوروفلور
علل أهمية طبقة الأوزون؟ - تعمل على امتصاص وترشيح الأشعة فوق البنفسجية.
ماذا يحدث لو نقص مستوى طبقة الأوزون بمعدل ٢٪؟
١- زيادة وصول الأشعة فوق البنفسجية إلى الأرض بمعدل ٤٪
٢- زيادة الإصابة بالأمراض السرطانية بمعدل ٦٪
حدد العلاقة بين نقص طبقة الأوزون ونسبة الأشعة فوق البنفسجية الواصلة للأرض؟
- علاقة عكسية فكلما نقص الأوزون زاد وصول الأشعة فوق البنفسجية إلى الأرض.

الآثار على
مستوى طبقة
الأوزون

عدد الآثار البشرية لتلوث الهوائي؟

(١) زيادة الأمراض لسكان المدن القريبة من المصانع.
(٢) ارتفاع معدل الوفيات بسبب أمراض الجهاز التنفسي.
(٣) ظهور مشكلة لاجئ البيئة.

الآثار البشرية

ما المقصود بـ مشكلة لاجئ البيئة؟

- ظاهرة نتجت عن زيادة تركيز أحد الغازات في الهواء مما يؤدي إلى انخفاض الإنتاج الزراعي.

اذكر الآثار الاقتصادية لتلوث الهوائي؟

(١) ارتفاع تكاليف معالجة أضرار التلوث الهوائي.
(٢) أضرار الموارد المائية والأسماك تكلف الولايات المتحدة (٣) مليار دولار
(٣) الأضرار التي تصيب المحاصيل والغابات والصحة تكلف (١٠) مليار دولار سنوياً.

الآثار
الاقتصادية

اقترح الوسائل المناسبة لمعالجة التلوث الهوائي؟

(٢) التوسع في زراعة الأشجار لتنقية الهواء.
(٤) استخدام مصادر الوقود قليلة التلوث.
(٦) الفحص الدوري لعوادم السيارات.

(١) استخدام مصادر الطاقة البديلة (المتجددة)
(٢) تدوير النفايات.
(٥) وضع أجهزة لعوادم السيارات لتنقية الهواء.
(٧) تخطيط المواصلات.





ما المقصود بـ التلوث المائي؟ - إحداهن خلل أو تلف في نوعية المياه بحيث تصبح غير صالحة للاستخدام.

علل أهمية الغلاف المائي؟

- (١) تمثل المياه أكثر من ٧٠٪ من سطح الأرض.
- (٢) مصدر الحياة على سطح الأرض.



فرق بين المياه العذبة السطحية والجوفية - ومياه البحار والمحيطات من حيث أسباب التلوث:

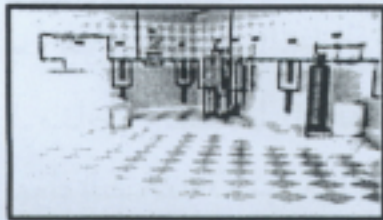
تلوث مياه البحار والمحيطات	تلوث المياه العذبة السطحية والجوفية
<ol style="list-style-type: none"> (١) النشاط البشري المتزايد على سواحل البحار. (٢) نقل المواد الخام عبر البحار والمحيطات. (٣) معظم الصناعات قائمة على سواحل البحار والمحيطات. (٤) التنقيب واستخراج البترول والغاز الطبيعي من البحر. (٥) مياه التوازن وحوادث ناقلات النفط العملاقة. (٦) الملوثات العضوية والبقع الزيتية. 	<ol style="list-style-type: none"> (١) تعرض المياه السطحية للتلوث البيولوجي أو الكيميائي. (٢) قصور خدمات الصرف الصحي. (٣) عدم معالجة مياه المصانع. (٤) استخدام الأسمدة والمبيدات الحشرية في الأراضي الزراعية.

ما المقصود بـ مياه التوازن؟ - المياه البحرية التي تضخها ناقلات النفط في خزاناتها لحفظ توازنها ثم تفرغها في البحر.

علل خطورة الملوثات العضوية والبقع الزيتية على الماء؟

الملوثات العضوية:- تعمل على استهلاك جزء كبير من الأكسجين المذاب فيه الماء.

البقع الزيتية :- تعيق دخول الأكسجين وأشعة الشمس وهي ضرورية لعمليات التمثيل الغذائي لنباتات البحر.



اقترح الوسائل المناسبة لمعالجة التلوث المائي؟ ص ١١٩

(١) معالجة مياه الصرف قبل تسريبها للمسطحات المائية.

(٢) تطهير مياه الشرب باستعمال الكلور والأوزون.

(٣) التخلص من الطحالب والنباتات المائية الملوثة لمياه الأنهار.

(٤) معالجة مخلفات المصانع قبل تسريبها للمسطحات المائية.

(٥) إقامة الحواجز العائمة لمحاصرة البقع الملوثة.

(٦) استخدام الطرق التكنولوجية لعلاج مشكلة التلوث النفطي.

ثالثاً: التلوث الضوضائي ص ١١٩

عرف التلوث الضوضائي؟ - نوع من التلوث الجوي / الاهتزازي يصدر في شكل موجات أو (الصوت غير المرغوب)

مصادر (أسباب) التلوث الضوضائي	مخاطر التلوث الضوضائي
<ul style="list-style-type: none"> ▪ وسائل النقل المختلفة وخاصة الطائرات. ▪ عمليات البناء والانشاءات. ▪ الأجهزة المنزلية مثل المذياع والتلفاز. ▪ الضوضاء الناتجة عن الصناعة. 	<ul style="list-style-type: none"> ▪ ضعف في السمع نتيجة التعرض المستمر للضوضاء. ▪ تأثيرات نفسية من قلق وتوتر. ▪ تأثيرات على الجهاز العصبي. ▪ عدم القدرة على تمييز الأصوات.

اقترح الوسائل المناسبة لمعالجة التلوث الضوضائي؟ ص ١٢٠

(١) الصيانة المستمرة لألات المصانع.

(٢) مراقبة المصانع وتحديد ساعات العمل.

(٣) إصدار التشريعات المتعلقة بوسائل النقل.

(٤) إبعاد المدارس والمستشفيات عن الضوضاء.

(٥) زراعة الأشجار للحد من الضوضاء.

(٦) إبعاد المطارات عن المناطق السكنية.





مصادر (أسباب) التلوث الضوضائي

- (١) وسائل النقل المختلفة وخاصة الطائرات.
- (٢) عمليات البناء والانشاءات.
- (٣) الأجهزة المنزلية مثل المذياع والتليفزيون.
- (٤) الضوضاء الناتجة عن الصناعة.

مصادر (أسباب) التلوث الهوائي

- (١) عوامل طبيعية: (الغازات المنبعثة من البراكين - الغازات الطبيعية - غاز الأوزون - الغبار)
- (٢) عوامل بشرية: الملوثات الصناعية المرتبطة بنشاط الإنسان - الأنشطة الاقتصادية ،

تابع ص ٢

اقترح الوسائل (الطرق) المناسبة لمعالجة أنواع التلوث التالية :-

التلوث الضوضائي	التلوث المائي	التلوث الهوائي
١- اصدار التشريعات المتعلقة بوسائل النقل	١- معالجة مياه الصرف قبل تسربها للمياه.	١- استخدام مصادر الطاقة البديلة.
٢- مراقبة المصانع وتحديد ساعات العمل	٢- تطهير مياه الشرب باستعمال الكلور.	٢- التوسع في زراعة الأشجار.
٣- اصدار التشريعات المتعلقة بوسائل النقل	٣- معالجة مخلفات المصانع قبل تسربها للمياه.	٣- تدوير النفايات.
٤- ابعاد المدارس والمستشفيات عن الضوضاء.	٤- إقامة الحواجز العائمة لمحاصرة البقع الملوثة.	٤- الفحص الدوري لعوادم السيارات.
٥- زراعة الاشجار للحد من الضوضاء.		٤- استخدام مصادر الوقود قليلة التلوث.
٦- ابعاد المطارات عن المناطق السكنية.		٥- وضع أجهزة لعوادم السيارات لتقنية الهواء

المواد المتوفرة

للصف الثاني علم ادبي



مذكرات أبو محمد
الفهرس - طرابلس



مذكرات أبو محمد
الفهرس - طرابلس

علل التلوث البيئي مشكلة عالمية؟

- (١) لأن الملوثات لا تعترف بحدود سياسية أو اقليمية بل تنتقل من أقصى الشمال لأقصى الجنوب.
(٢) انتقال الملوثات من دولة لأخرى عن طريق الهواء والتيارات المائية والتجارة الدولية.

علل ظهور التلوث في دولة لا تمارس النشاط الصناعي أو التعدين؟

- نتيجة لانتقال الملوثات من دولة صناعية ذات تلوث عالي إلى دولة أخرى لا يوجد بها ملوثات.

اذكر العوامل التي ساعدت على تحول التلوث إلى صفة عالمية؟

- (١) دورة الهواء. (٢) التيارات المائية. (٣) الأنهار الدولية. (٤) التجارة الدولية.

- تنقسم دورة الهواء إلى نظامين هما :-

- ١- النظام الأفقي (الرياح)
٢- النظام الرأسي (الهواء الصاعد والهابط)

دورة الهواء

ما أثر دورة الهواء على انتقال الملوثات؟

- تساعد دورة الهواء على تشتت أو تركيز الملوثات من مكان لآخر، حيث يهبط الهواء في العروض المدارية والقطبية فيعمل على تجميع الملوثات، ويصعد الهواء في منطقة العروض الاستوائية ودون القطبية فيعمل على طرد وتشتيت الملوثات.

مناطق الضغط المرتفع (+) - مناطق تجمع وتركيز الملوثات حيث يهبط الهواء

مناطق الضغط المنخفض (-) - مناطق طرد وتشتت الملوثات حيث يصعد الهواء.

دل على صدق العبارة التالية :- (للدورة الهوائية وحركة الرياح دورا بارزا في جعل التلوث الهوائي مشكلة عالمية)

- حادثة تشرنوبل في الاتحاد السوفيتي سابقا أدى إلى انتشار الملوثات ووصول الإشعاعات عن طريق الرياح إلى مناطق بعيدة في أوروبا.

اذكر دور (أثر) التيارات المائية في نقل وانتشار الملوثات؟ ص ١٢٢

التيارات المائية

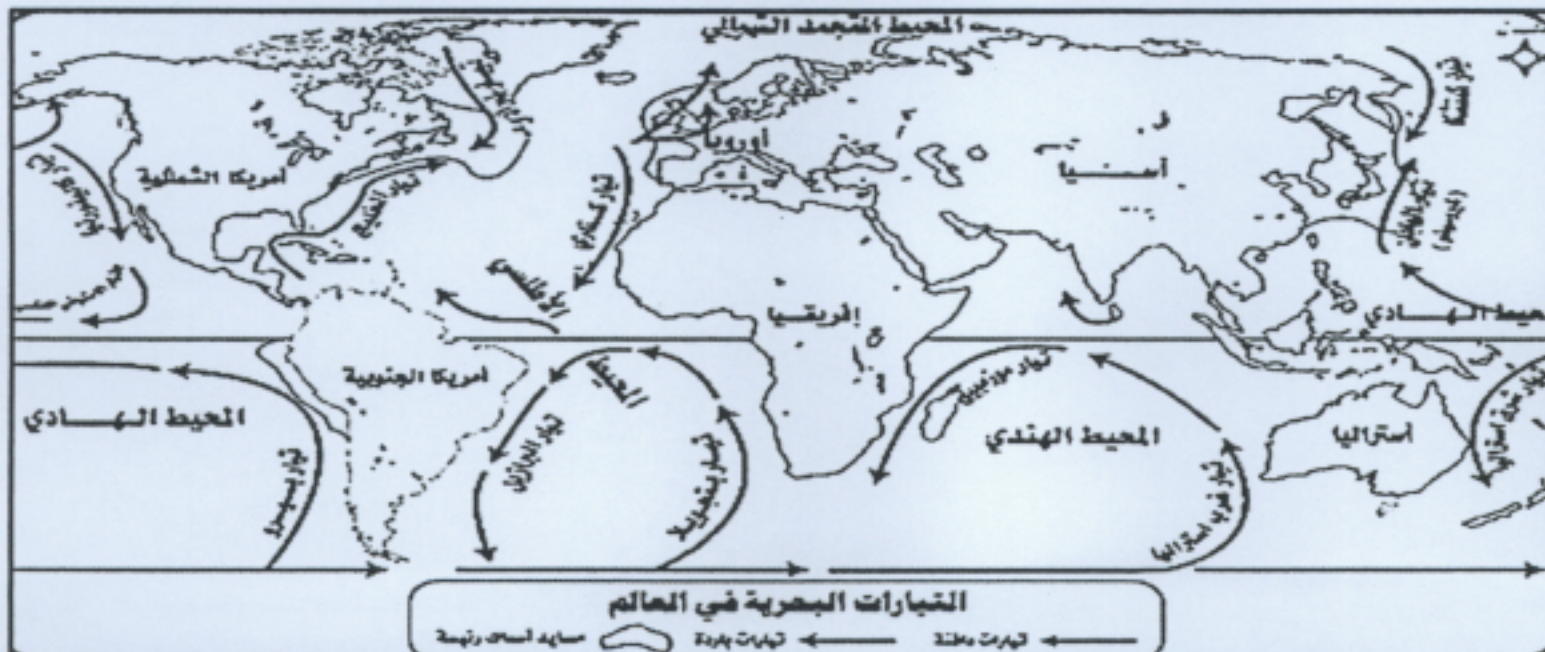
- (١) تعمل على نقل الملوثات المائية وانتشارها من مكان لآخر.
(٢) تنقل الأنهار الدولية الملوثات الصناعية من دولة لأخرى مثال نهر الراين..
(٣) زادت أعراض التلوث المائي مع استخدام المبيدات الحشرية في الزراعة.

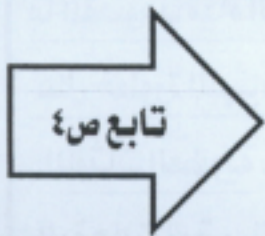
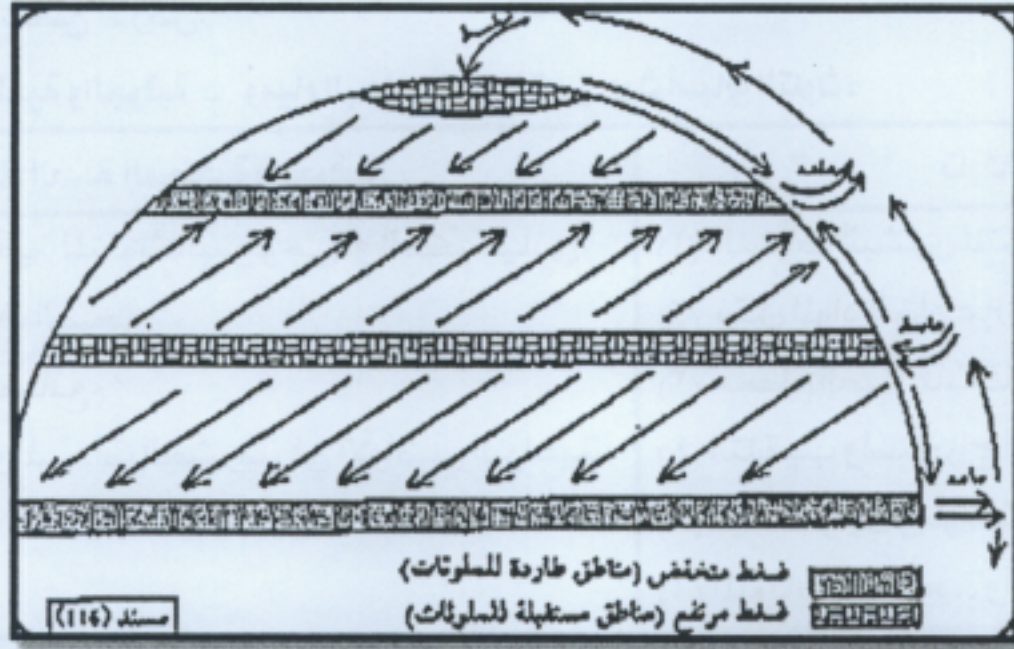


علل تساهم التجارة الدولية في انتشار وانتقال الملوثات؟ ص ١٢٣

التجارة الدولية

- (١) تساهم التجارة الدولية على نقل الملوثات من مناطق إنتاج الغذاء إلى مناطق الاستهلاك.
(٢) معظم الغذاء مصدره الدول المتقدمة و تعاني من التلوث وينقل إلى الدول النامية.
(٣) إصابة أعداد كبيرة من السكان بالتسمم نتيجة تلوث المواد الغذائية المصدرة من الدول المتقدمة للدول النامية





أ- أكمل العبارات التالية بما يناسبها :

- ١- الهواء يهبط في منطقتين هما العروض المدارية و القطبين
- ٢- الهواء يصعد في منطقتين هما العروض الاستوائية و دون القطبية

ب- صحح الخطأ في العبارات التالية :

- ١- مناطق الضغط المنخفض ذات لواء الصاعد تعتبر مناطق تجمع للملوثة
- التصحيح : - مناطق الضغط المنخفض ذات الهواء الصاعد تعتبر مناطق طرد للملوثة
- ٢- مناطق الضغط المرتفع حيث الهواء الهابط تعتبر مناطق طرد للملوثة .
- التصحيح : مناطق الضغط المرتفع حيث الهواء الهابط تعتبر مناطق تجمع للملوثة .

حدد نهر الراين علي خريطة العالم الصماء المقابلة؟

في أي دول يجري نهر الراين؟ (فرنسا)

ما مشكلة هذا النهر؟

- يعاني من الملوثة الناتجة من المبيدات الحشرية و أصبح استغلاله صعب ومكلف اقتصاديا و بيئيا.



مذكرات أبو محمد
الفهرس - واتس اب



مذكرات أبو محمد
الفهرس - تليجرام



أكمل :- الجهة التي تحمل الشعار المقابل تسمى..... الإدارة البحرية والجوية الأمريكية
ما رأي د. سيليفيا ايرل في الكارثة التي تعرضت لها الكويت عام ١٩٩١م؟

- تعرضت الطبيعة لضربة شديدة فيما يتعلق بالعناصر البرية البحرية والجوية في الكويت

أكمل :- الآبار الكويتية المحترقة جراء الغزو العراقي تقدر بنحو..... ٢٢٧ بنراً

- إجمالي حقول البترول الكويتية التي كانت موجودة عام ١٩٩١ تساوى.... ١٠٨٠ بنر

- تقدر كمية البترول المحترقة في هذه الابار يوميا بحوالي.... ٦ مليون برميل

- البحيرات البترولية التي تكونت نتيجة تدمير البترول تقدر عددها بحوالي.... ٢٠٠ بحيرة

- قدرت كمية الدخان الأسود الناتج عن البترول المحترق يوميا بحوالي..... (١٤ - ٤٠) ألف طن



اكتب بطاقة تعارف عن الشعار المقابل :- ص ١٢٥



اسم المنظمة	منظمة السلام الأخضر
التعريف	- منظمة عالمية تهتم بشؤون البيئة
النشأة	- عام ١٩٧١ م
المكان	- مدينة فانكوفر بكندا
الوظيفة	(١) الدفاع عن البحار والمحيطات. (٢) ايقاف التغير المناخي (٣) حماية الغابات (٤) معارضة الاسلحة النووية (٥) معارضة استخدام الملوثات (٦) معارضة التكنولوجيا النووية

سجل قول بول هور سمان المنسق العام لجمع الحقائق لحركة السلام الاخضر حول الكارثة ؟

- تسرب النفط أدى الى نفوق (موت) ما بين (١٥ - ٢٠) ألف طائر

- هجرة مليون طائر آخر بسبب التلوث بالبحيرات النفطية.

دلل على صحة العبارة التالية :- (التلوث الناتج عن احتراق الآبار البترولية الكويتية ليست إقليمية بل عالمية)

- ان سحب الدخان الأسود الكثيف الناتج عن حرائق البترول في الكويت وصلت إلى السواحل اليونانية كما هددت بعض الدول مثل رومانيا وبلغاريا.



اذكر الأضرار البيئية التي لحقت بالمناخ؟

- ❖ انبعاث آلاف الأطنان من الغازات الملوثة خاصة ثاني أكسيد الكربون.
- ❖ سقوط أمطار مليئة بمركبات خطيرة لم تستطع غسل هذه الملوثة.
- ❖ انتشار السحب الملوثة في اجزاء واسعة من سطح الأرض بفعل الرياح وصل للهند والصين.
- ❖ حدوث فيضانات وعواصف هائلة أدت الى وفاة ١٠٠ ألف شخص في بنجلاديش.
- ❖ العواصف الترابية والتي قامت بحمل الغبار والأترية والغازات إلى مناطق الخليج.

الأثار المناخية

حدد العلاقة بين حدوث الأعاصير واحتراق آبار النفط الكويتية؟ - علاقة طردية: حيث ساعد احتراق آبار النفط على تدفئة وتسخين الهواء وزيادة الأمطار الموسمية مما أدى إلى ارتفاع منسوب مياه الأمطار والبحيرات في العالم.

اذكر الأضرار البيئية التي لحقت بالتربة نتيجة البترول المتسرب؟

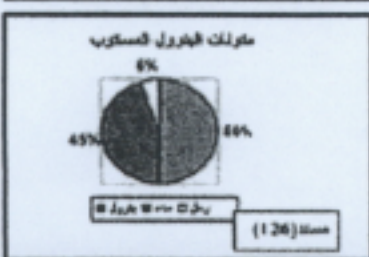
- (١) تلوث التربة بالمواد البترولية.
- (٢) تعرض المحاصيل الزراعية والمراعي الطبيعية والحيوانات للتسمم.
- (٣) البرك البترولية أضرت بالتربة الكويتية.
- (٤) تحرك الآليات العسكرية والقاء القنابل ساعدت على تفكك التربة.

مكونات البترول المسكوب: (٥٠% بترول - ٤٥% ماء - ٥% رمل)

اقترح الوسائل المناسبة لتنظيف التربة من الملوثة البترولية؟

- (١) نقل التربة وردمها في أماكن خاصة للنفايات.
- (٢) خلط التربة بالمخصبات.
- (٣) فصل الملوثة عن التربة باستخدام المذيبات.
- (٤) سحب البترول من البحيرات النفطية لخزانات خاصة.

الأثار التي
لحقت بالتربة



اذكر الأضرار البيئية التي لحقت بالمياه نتيجة البترول المتسرب؟

- (١) تلوث مياه الخليج أثر على عمليات تحلية مياه البحر.
- (٢) التأثير على الأحياء المائية والسلسلة الغذائية.
- (٣) هجرة الكائنات الحية وما بقي منها نفق بسبب البقع البترولية.
- (٤) تدمير الشعاب المرجانية.

(٥) تلوث المياه الجوفية (الروضتين - أم العيش) بسبب تسرب النفط إليها.

علل / تعتبر منطقة الروضتين وأم العيش من أكثر المناطق تضرراً بالتلوث المائي؟

- لأنها تتكون من ترسبات رملية وصلبوية شديدة النفاذية، حيث يتسرب البترول إلى المياه الجوفية بسهولة بواسطة الأمطار.

علل / هجرة الكائنات الحية في منطقة الخليج بعد العدوان العراقي على الكويت؟

- بسبب البقع البترولية التي لا تسمح بوصول الأكسجين وأشعة الشمس إلى قاع البحر والتالي تدمير الشعاب المرجانية التي تعد مأوى للكائنات الحية.

الأثار التي
لحقت بالمياه

الأضرار الاقتصادية التي لحقت بالمنشآت النفطية والصناعية

الأثار
الاقتصادية

القطاع البترولي بعد الغزو العراقي

القطاع البترولي قبل الغزو العراقي

- ١- شهد قطاع البترول توقفاً مما عرقل مسيرة التنمية الاقتصادية.
- ٢- تدمير شامل في هذا القطاع.
- ٣- تفجير وتدمير أغلب آبار البترول وموانئ التصدير.
- ٤- أثار بيئية واقتصادية متمثلة في حرائق النفط واهدار الثروة الطبيعية.
- ٥- خلق كارثة بيئية لم يشهد العالم لها مثيل من قبل.

- ١- شهد القطاع البترولي تحسناً واضحاً في الانتاج والتكرير والتصدير.
- ٢- كان له تأثير إيجابي على الاقتصاد الكويتي.

المواد المتوفرة

— للصف الثاني عشر أدبي —



مذكرات أبو محمد
الفهرس - واتس اب



مذكرات أبو محمد
الفهرس - تلجرام

تابع ص ٦

علل عمد النظام العراقي على إحراق آبار البترول؟

- ليعرقل مسيرة التنمية الاقتصادية حيث يعتبر النفط مصدر انتعاش الاقتصاد الكويتي.

عدد أهم الخسائر الاقتصادية والبيئية المترتبة على عدوان النظام العراقي البائد؟ ص ١٢٠

(١) إشعال وتدمير ٧٣٧ بئر بترولي من أصل ١٠٨٠ بئر

(٢) تدمير ميناء الشحن وجزيرة الشحن الصناعية.

(٣) تدمير (٢٥) مركز من مراكز تجمع البترول.

(٤) قيمة المفقود من البترول والغاز الطبيعي يوميا يقدر بحوالي ١٢٠ مليون دولار.

(٥) تكاليف إعادة الأعمار (٨٠ مليار دولار).

(٦) التكاليف المتمثلة في توقف عمليات الإنتاج (١٤,٢ بليون دولار).

(٧) الاضرار باحتياطي البترول وهو رصيد الأجيال القادمة.

تابع الآثار
الاقتصادية



عرف جغرافيا السكان؟ - العلم الذي يهتم بالدراسة العلمية للسكان من نمو وتوزيع وتركيب وهجرة.

علل / تعتبر دراسة السكان من الموضوعات التي اهتم بها الباحثون منذ القدم.

- لأهميتها في تحديد العلاقة بين الإنسان والأرض التي يعيش عليها.

علل / أهمية الدراسات والبحوث السكانية لمعظم دول العالم.

(١) وضع خطط التنمية المستقبلية.

(٢) فهم وحل العديد من المشكلات الاقتصادية والاجتماعية.



مصادر البيانات السكانية

مصادر غير ثابتة

الإحصائيات الحيوية كالمواليد والوفيات والهجرة.

مصادر ثابتة

الإحصاء العام للسكان والقوى العاملة.

مجالات جغرافية السكان

الانفجار السكاني

التوزيع والكثافة السكانية

التركيب السكاني

النمو السكاني

أولا : النمو السكاني

ما المقصود بـ النمو السكاني؟ - المعدل السنوي الذي يزداد أو ينقص به عدد السكان.

مما يتكون النمو السكاني

(٢) صافي الهجرة

(١) صافي الزيادة الطبيعية

الفرق بين أعداد المهاجرين الداخلين والخارجين.

الفرق بين أعداد المواليد والوفيات.

تتباين معدلات الزيادة الطبيعية بين دول العالم كما يلي :-

الدول الأوروبية

الدول المتقدمة

الدول النامية

الدول

أقل من الصفر

٠,١ %

٣ %

نسبة الزيادة الطبيعية

عرف النمو الصفري؟ - انخفاض أعداد المواليد بحيث تكون أقل من أعداد الوفيات.

ما النتائج المترتبة على النمو الصفري للسكان؟ - دخول سكان الدول إلى مرحلة الشيخوخة والانقراض.

ما رأي الاسلام في الوصول لمرحلة (صفر النمو)؟

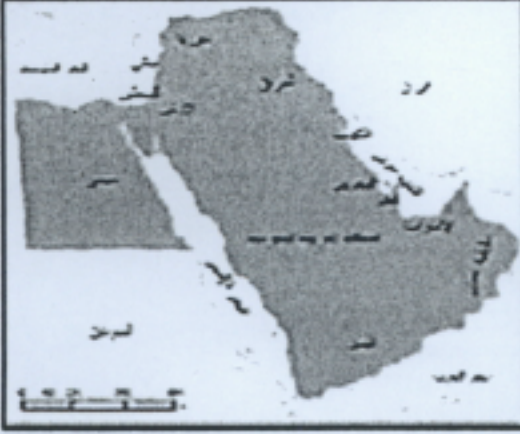
- عارض الاسلام هذا الموقف فقد حثنا علي الاعتدال في الانجاب لتجديد الأجيال واستمرار الحياة والحضارة الإنسانية.



السمات السكانية لعام ٢٠٠٥ م

معدل الوفيات	معدل المواليد	معدل النمو السنوي	الأقاليم والمناطق
٩	٢١,١	١,٢	العالم
٦,٨	٢٨,٢	٢,٢	البلدان العربية
٥,٩	٢٩,٢	٢,٥	بلدان الاسكوا

أكمل: - نسبة السكان في العالم عام ٢٠٠٥ م حوالي.. (٩٢ %) البلدان العربية.. (٥ %) بلدان الاسكوا... (٣ %)



اكتب بطاقة تعريفية عن الشكل المقابل :-

اسم اللجنة	الاسكوا
التعريف	لجنة الأمم المتحدة الاقتصادية والاجتماعية لغربي آسيا
سنة التأسيس	١٩٧٣م
الأهداف	❖ دعم التعاون الاقتصادي والاجتماعي بين دول المنطقة. ❖ تحقيق التكامل الإقليمي عن طريق توحيد السياسة القطاعية

- تشمل الاسكوا الدول العربية الآسيوية بالإضافة إلى... مصر

تُصنيف دول العالم طبقاً لمعدلات الزيادة الطبيعية إلى أربعة مجموعات كما يلي :- ص ١٢٧

اسم الدولة	معدلات الزيادة الطبيعية
(اليابان) - (ألمانيا - بلجيكا - فرنسا - بلغاريا - المجر - روسيا البيضاء)	معدلات منخفضة أقل من ٠.١ %
شيلي - البرازيل	معدلات منخفضة نسبياً ١ - ٢ %
ايران - الهند - أفغانستان - المكسيك - دول الخليج - اثيوبيا - كينيا - تشاد	معدلات مرتفعة ٢ - ٣ %
هندوراس - نيكاراغوا - الكونغو - ليبيريا - مدغشقر - كينشاسا - كولومبيا	معدلات مرتفعة جداً أكثر من ٣ %

الهجرة ص ١٢٧

عرف الهجرة؟ - انتقال الأفراد أو الجماعات لهدف معين من منطقة لأخرى أو من دولة لأخرى .



قارن بين أنواع الهجرات التالية حسب معايير الجدول :

المقارنة	الهجرات الداخلية	الهجرات الدولية	الهجرات العالمية
التعريف	- الانتقال داخل الدولة من منطقة لأخرى أو من محافظة لأخرى.	- الانتقال من دولة لأخرى بغرض العمل أو الإقامة المؤقتة وقد تتحول لدائمة.	- الانتقال من قارة لأخرى بغرض الإقامة الدائمة.
الأمثلة	- الانتقال من الجهاد إلى السامية بالكويت	- انتقال العمالة الوافدة إلى دول الخليج	- انتقال الأوروبيون إلى العالم الجديد - تهجير الأفارقة إلى الأمريكتين



مذكرات أبو محمد
الفهرس - واتس اب



مذكرات أبو محمد
الفهرس - تلجرام

عرف التركيب السكاني؟ - تقسيم السكان الى فئات أو مجموعات لكل منها خصائص وسمات تختلف عن الأخرى .

أنواع التركيب السكاني

الاقتصادي

التعليمي

الديني

الزواجي

حسب الجنسية

العمرى والنوعى

النوعى

العمرى

التعريف

نوع التركيب السكاني

- تقسيم السكان الى فئات عمرية خمسية أو عشرية أو فئات عريضة (أطفال - شباب - شيوخ)

العمرى

- تصنيف السكان حسب النوع (ذكور - إناث) .

النوعى

- هو الذي يجمع بين الفئات العمرية والنوعية ويمثله الهرم السكاني .

العمرى والنوعى

- تقسيم السكان حسب الجنسية الأصلية للأفراد .

حسب الجنسية

- تقسيم السكان الى أربع فئات (العزاب - المتزوجين - المطلقات - الأرامل) .

الزواجي

- تقسيم السكان حسب الديانة التي يعتنقها كل فرد .

الديني

- تقسيم السكان الى فئات حسب آخر مؤهل دراسي حصل عليه الفرد .
(يقرأ ويكتب - حاصل على شهادة ابتدائي - متوسط - ثانوي - جامعي) .

التعليمي

- تقسيم السكان حسب (النشاط الذي يمارسه الفرد - الحالة العملية - مكان العمل - نوع المهنة) .

الاقتصادي

يقسم السكان حسب التركيب الاقتصادي الى الحالات التالية :-

(١) نشاط الفرد	(٢) الحالة العملية للفرد	(٣) مكان العمل	(٤) نوع المهنة
الزراعة - الصناعة - التجارة - الصيد - التعدين - أعمال إدارية	يعمل لحسابه الخاص لدى الغير - عاطل	قطاع حكومي أهلي - مشترك	الأطباء - المهندسين - المدرسين - المحامين - العمال

علل/أهمية التركيب العمرى؟

(١) استخراج جداول الحياة والعمر الافتراضي .

(٢) تحديد المرحلة العمرية (فتوة - نضوج - شيخوخة)

كيف يتم تحديد نسبة النوع؟ - بحساب عدد الذكور لكل مائة أنثى .

انتبه :- المجتمعات المستقرة سكانيا التي تتساوى فيها نسبة..... الذكور والاناث

علل تعتبر تصنيفات الهرم السكاني للدول من أهم التصنيفات السكانية؟ (علل أهمية الهرم السكاني)

(١) تعتمد عليه الكثير من الدول في عملية التخطيط للحاضر والمستقبل .

(٢) يحدد احتياجات كل فئة من الناحية التعليمية والصحية .



الدولة الهرمية	الدولة الناضجة	الدولة الفتية
الدول التي ترتفع فيها نسب كبار السن (الشيخوخة) ٦٠ فأكثر	الدول التي ترتفع فيها نسب الشباب ومتوسطي العمر (الشباب) من ١٥ - ٥٩	الدول التي ترتفع فيها نسب صغار السن (الأطفال) من ٠ - ١٤ سنة



مذكرات أبو محمد
الفهرس - والنس اب



مذكرات أبو محمد
الفهرس - تلجرام

أكمل ما يلي:

- تقدر مساحة الكرة الأرضية بنحو... ١٣٦ كم^٢

- يشكل الماء من مجموع المساحة الأرضية بنحو... ٧٠%.

- يشغل اليابس من مجموع المساحة الأرضية بنحو... ٣٠%.

علل صغر المساحة المستغلة من اليابس؟

- نتيجة لصعوبة البيئة الجغرافية التي يصعب على الإنسان العيش فيها كالصحاري بأنواعها والغابات والجبال.....

عدد البيئات التي يصعب العيش فيها مع ذكر أمثلة عليها؟

م	البيئات التي يصعب العيش فيها	أمثلة عليها
١	شديدة البرودة	الصحاري الجليدية - القطبين الشمالي والجنوبي.
٢	شديدة الجفاف	الصحاري الرملية (الصحراء الكبرى - الربع الخالي)
٣	الحارة والمطيرة	الغابات الاستوائية.
٤	عالية الارتفاع	الجبال.

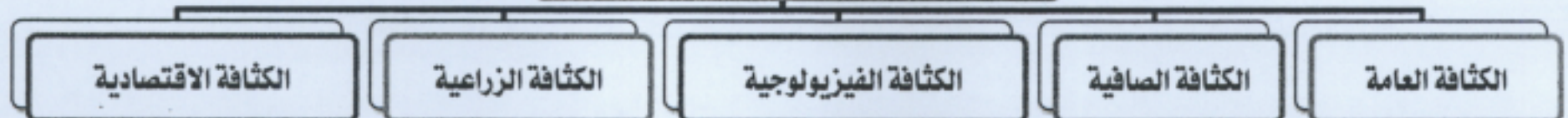
العوامل المؤثرة في توزيع السكان

عوامل طبيعية	عوامل بشرية
(١) الموارد المائية. (٣) نوع التربة (٥) الموارد والخامات المعدنية.	(١) العامل السكاني. (٣) العامل التكنولوجي. (٤) العامل الحضاري.
(٢) التضاريس (٤) المناخ	(٢) النقل والمواصلات. (٤) العامل الحضاري.

الكثافة السكانية

ما المقصود بـ الكثافة السكانية؟ - عدد الأفراد في مساحة محددة من الأرض داخل المدينة أو الوحدة الادارية.

أنواع الكثافة السكانية



فرق بين كلا مما يلي:-

نوع الكثافة	التعريف
الكثافة العامة	جملة عدد السكان ÷ جملة مساحة الاقليم
الكثافة الصافية	جملة عدد السكان ÷ المساحة المسكونة فعليا في الاقليم
الكثافة الفيزيولوجية	جملة عدد السكان ÷ مساحة الأراضي الزراعية
الكثافة الزراعية	عدد السكان الزراعيين ÷ مساحة الأراضي الزراعية
الكثافة الاقتصادية	جملة عدد السكان ÷ جملة الدخل القومي

(تطبيق)

اقرأ الفقرة التالية جيدا ثم استعن بها في الاجابة عما يليها :-

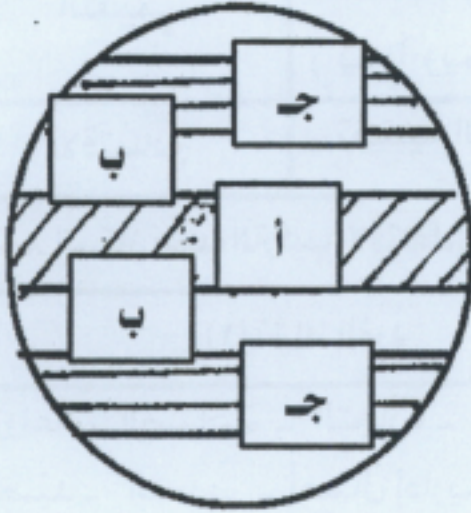
على فرض أن الدولة (س) تبلغ مساحتها نحو 6 مليون كم² ، وعدد سكانها حوالي 120 مليون نسمة يعيشون فقط على مساحة تقترب من النصف (2) مليون كم² تقريبا ، بها أنشطة متعددة و أهمها الزراعة حيث تشغل مساحة الأراضي الزراعية نحو (2) مليون كم² ، يعمل بالزراعة عدد كبير من السكان حوالي 12 مليون نسمة .

احسب أنواع الكثافات التالية :-

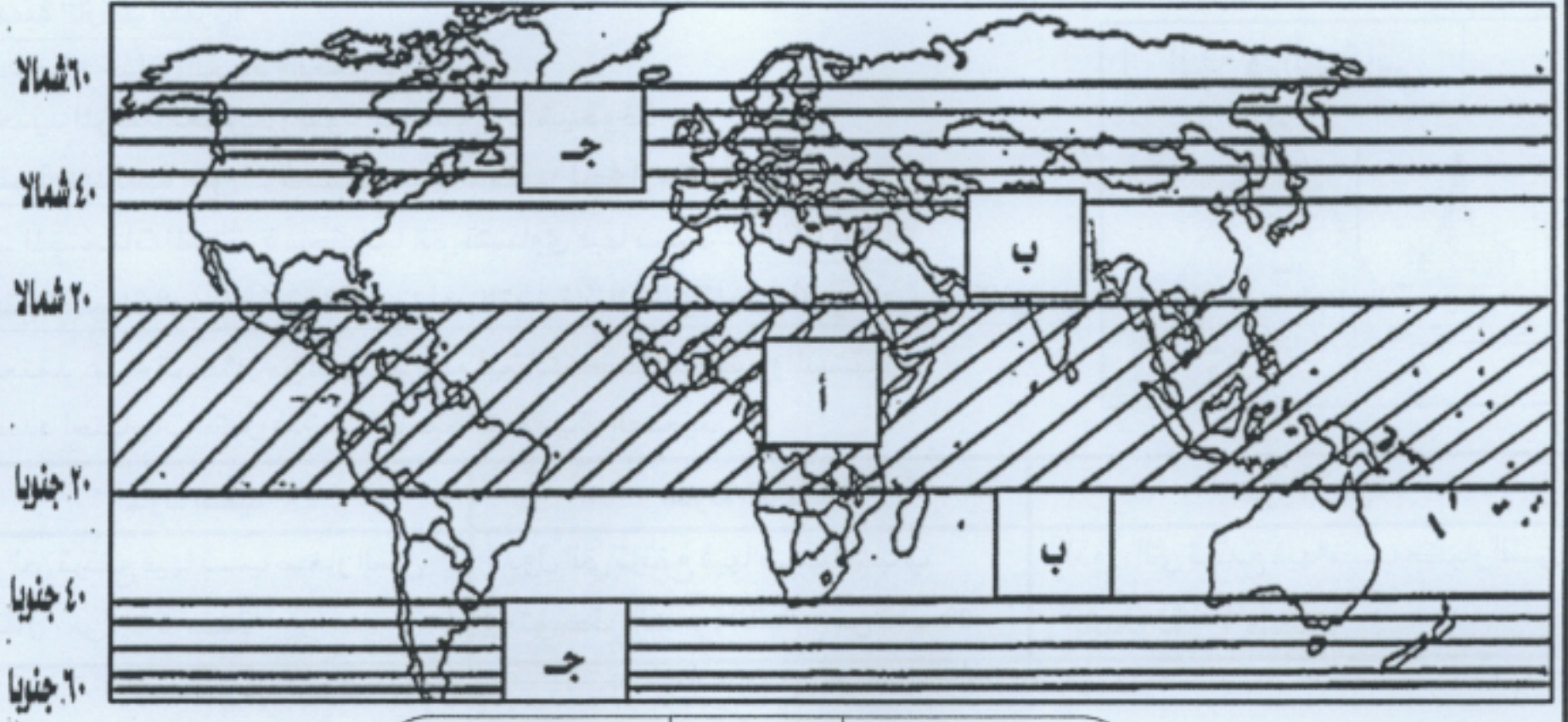
تابع ص 10

نوع الكثافة السكانية	طريقة حسابها	أمثلة عليها
الكثافة العامة	$\frac{\text{اجمالي عدد السكان}}{\text{اجمالي المساحة}}$	$\frac{120 \text{ م.ن}}{6 \text{ م. كم}^2} = 20 \text{ نسمة / كم}^2$
الكثافة الصافية	$\frac{\text{اجمالي عدد السكان}}{\text{المساحة المسكونة}}$	$\frac{120 \text{ م.ن}}{2 \text{ م. كم}^2} = 60 \text{ ن / كم}^2$
الكثافة الفيزيولوجية	$\frac{\text{اجمالي عدد السكان}}{\text{مساحة الأراضي الزراعية}}$	$\frac{120 \text{ م.ن}}{2 \text{ م. كم}^2} = 60 \text{ ن / كم}^2$
الكثافة الزراعية	$\frac{\text{عدد السكان العاملين بالزراعة}}{\text{مساحة الأراضي الزراعية}}$	$\frac{12 \text{ م. ن}}{2 \text{ م. كم}^2} = 6 \text{ ن / كم}^2$

هناك عدة اختلافات في توزيع وكثافة السكان حسب دوائر العرض على مستوى العالم :-



المنطقة	الموقع الفلكي	نسبة عدد السكان
أ	بين دائرتي عرض 20 شمالا وجنوبا	أقل من 10%
ب	بين دائرتي عرض 20 - 40 شمالا وجنوبا	50%
ج	بين دائرتي عرض 40 - 60 شمالا وجنوبا	20%



مذكرات أبو محمد
الفهرس - واتس اب



مذكرات أبو محمد
الفهرس - لليبرام

عرف الانفجار السكاني؟ - تزايد السكان بشكل سريع جدا لا يتفق مع معدلات التنمية الاقتصادية.



ما أثر الانفجار السكاني على العالم؟

(١) ضغط شديد على الموارد.

(٢) تدهور واستنزاف البيئة.

(٣) حدوث مشكلات سكانية وبيئية واقتصادية.

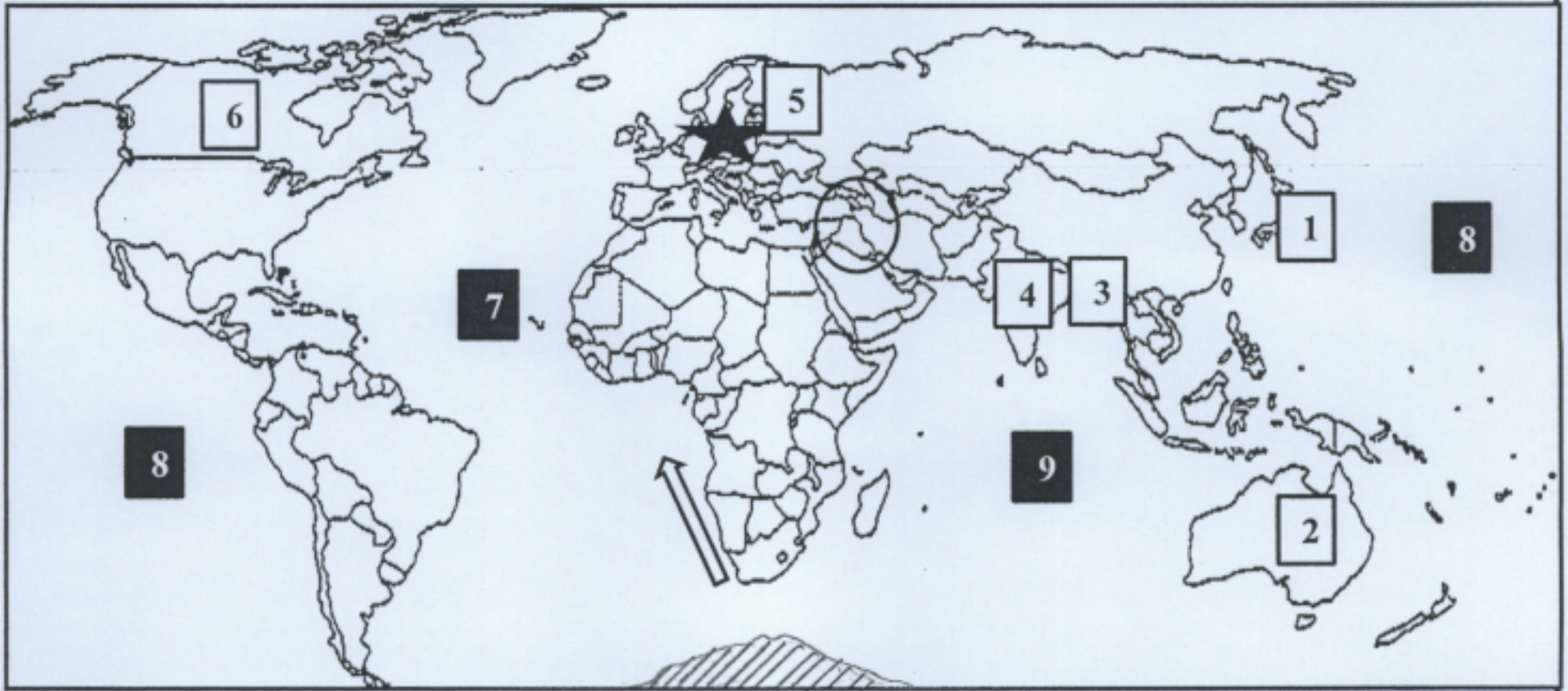
كيف يمكن إحداث توازن بين السكان والموارد على مستوى العالم؟ (مقترحات لحل مشكلة الانفجار السكاني)

(١) اتباع سياسات حديثة لحسن استغلال الموارد لتحقيق الأمن الغذائي.

(٢) تشجيع الدول النامية على الحد من معدلات النمو السكاني السريع.

(٣) التخطيط السليم للاستفادة من الموارد البيئية.

استعن بالخريطة التالية في الاجابة عما يليها :-



(اليابان)

(١) الدولة التي يقل فيها الزيادة الطبيعية عن ٠.١٪

(استراليا)

(٢) القارة التي تعد أقل قارات العالم من حيث نسبة الكثافة السكانية

(بنجلادش)

(٣) الدولة التي تضررت من احتراق آبار النفط الكويتية وتوفى فيها ١٠٠ ألف شخص.

(الهند)

(٤) الدولة الأكثر من حيث الكثافة السكانية في العالم

(أوكرانيا)

(٥) الدولة التي حدث بها انفجار المفاعل النووي تشيرنوبل

(كندا)

(٦) الدولة التي يوجد فيها مقر حركة السلام الأخضر

(٧) المحيط الأطلسي بالرمز

(٨) المحيط الهادي بالرمز

(٩) المحيط الهندي بالرمز

(أوروبا)

- القارة التي حدثت فيها الثورة الصناعية بالرمز

(القطبية الجنوبية)

- ظلل القارة التي اكتشف فوقها ثقب الأوزون

- حدد موقع واتجاه تيار بنجويلا بالرمز

- ضع دائرة حول نطاق الجزء الأكثر كثافة من دخان حرائق آبار النفط الكويتية.



عرف جغرافيا العمران؟ - العلم الذي يدرس أنماط استخدام الأرض وطبيعة المباني بالإقليم .

حدد العلاقة بين مراحل تحضر الإنسان و تغير أشكال مسكنه؟

العلاقة سببية فكلما تحضر الإنسان ، تغير أشكال مسكنه من:

(١- الكهوف ٢- الأكواخ ٣- البيوت حول الأراضي الزراعية ٤- قرى ريفية ٥- مدن حضرية)

علل ظهور جغرافية العمران أو جغرافية السكن؟

(١) ظهور العديد من القرى والمدن .

(٢) تنوع خصائص وأشكال وأنواع ووظائف المدن.

(٣) تنوع المواقع واستخدام الأرض وخطط الإنشاء والتنمية المستقبلية.

(٤) دراسة السمات والعلاقات بين المدن والقرى ومراكز الاستقرار البشري.

اذكر المسميات الأخرى لجغرافيا العمران؟ جغرافية (السكن - المدن - الريف - الحضر - المستوطنات البشرية)

أنماط النظام العمراني ص ١٤٤

المقارنة	العمران الريفي (القرية)	العمران الحضري (المدينة)
التعريف	- تجمع سكني فوق مساحة محددة من الأرض يسكنها مجموعة من البشر.	
الحجم	أصغر من المدينة في الحجم وعدد السكان .	أكبر المراكز العمرانية في المساحة والسكان.
السمات (المميزات)	(١) وحداتها السكانية منفردة. (٢) ارتفاع البيوت (طابق أو طابقين) (٣) تقدم القليل من الخدمات لسكانها.	(١) اتساع الشوارع وانتظامها (٢) ارتفاع الوحدات السكنية (ناطحات السحاب) (٣) تعدد الوظائف والخدمات.
الحرفة	الزراعة - الرعي	الصناعة - التجارة - السياحة - الأنشطة الخدمية.
الأمثلة	مصر - استراليا - نيوزيلندا - الأميركتين	القاهرة بمصر - غرب أوروبا

ما المقصود بالمدينة الكبرى؟ - تجمع وتقارب المدن بحيث تشكل تجمع مدني أكبر.

علل / أصبح المعيار الحضري والمستوى المعيشي أفضل أسس للتمييز بين القرية والمدينة؟

- لأنه شامل ومقاييسه عامة يمكن قبولها في المقارنة بينهما

دوافع نشأة المدن ص ١٤٥

دوافع اقتصادية	دوافع سياسية	دوافع عسكرية
تجارية - صناعية - تعدينية - سياحية قد تنتشأ نتيجة لدافع أو دافعين مثال: <u>الأحمدي</u> : استخراج وتصدير النفط <u>المحلة الكبرى</u> : صناعة الغزل والنسيج <u>الأقصر</u> : سياحية <u>دبي</u> : تجارة وأعمال	علل أهمية العاصمة السياسية؟ (١) مركز للوزارات المهمة بالدولة . (٢) تنطلق منها القرارات السياسية (٣) إدارة العلاقات الخارجية . (٤) تحديد سياسة الدولة الخارجية. والداخلية كوزارة الدفاع والإعلام. مثال: واشنطن بالولايات المتحدة	بناء بعض المدن على أطراف الدولة لماذا؟ - لتكون خط دفاعي أول لحماية الدولة من الاعتداء الخارجي. - تحاط المدينة بالأسوار والحصون. - وظيفتها عسكرية (دفاعية وهجومية) - تتطور المدن العسكرية إلى مدن تجارية وقت السلم

علل / تندرج بعض الدوافع العسكرية تحت الدوافع السياسية؟

- لأن بناء بعض المدن على أطراف الدولة لتكون خط دفاعي أول لحماية الدولة من الاعتداءات الخارجية يكون بأمر سياسي.

علل / قيام المدن العسكرية وقت السلم بمهام تجارية؟ - بسبب قربها من جيرانها في المدن الأخرى.

- تقع مدينة الكويت في الركن الشمالي الشرقي لشبه الجزيرة العربية على طول الشريط الساحلي لدولة الكويت
علل تسمية الكويت بهذا الاسم؟

- الكويت تصغير لكلمة الكوت وتعني القلعة أو الحصن المربع الشكل وحوله بيوت تقع بالقرب من البحر أو النهر.
ملحوظة:- أطلق على مدينة الكويت قديماً اسم القرين وتعني الأرض المرتفعة.



تتبع مراحل نشأة مدينة الكويت؟

- نشأت الكويت كحصن عسكري .

- محاطة بسور له بوابات للدخول والخروج لحماية حدود إمارة.... بنو خالد
- كانت مخزن للذخيرة والمؤن ومقرا لراحة الأمراء أثناء الصيد .

- بنى حصن الكوت زعيم بنى خالد ويدعى..... برالك بن عريعر

- كان حصن الكوت النواة الأولى لمدينة الكويت حيث تجمع حوله البدو وشيدوا الأكواخ والبيوت .

- طور الموقع عمرانياً وسكانياً في القرن ١٨ بسبب النمو الاقتصادي والتجاري لمدينة الكويت.

اذكر الأسباب الرئيسية لبقاء مدينة الكويت وتطورها بعد نشأتها الأولى؟ أو علل نمو وازدهار مدينة الكويت؟



(١) الموقع الجغرافي المتميز على رأس الخليج العربي .

(٢) الإحاطة من الشمال بمياه الجون.

(٣) العمل بالتجارة وخاصة الخارجية .

(٤) سياستها المتزنة داخلياً وخارجياً .

حدد العلاقة بين الموقع الجغرافي المتميز لمدينة الكويت وبقاء وتطور مدينة الكويت بعد نشأتها الأولى؟ - علاقة سببية.

مراحل تطور العمران بمدينة الكويت

مرحلة العمران التخطيطي

مرحلة النشأة العمرانية



اذكر العوامل التي أدت إلى الاستقرار البشري بمدينة الكويت؟

(١) العمل بالتجارة وصيد الأسماك والغوص واستخراج اللؤلؤ .

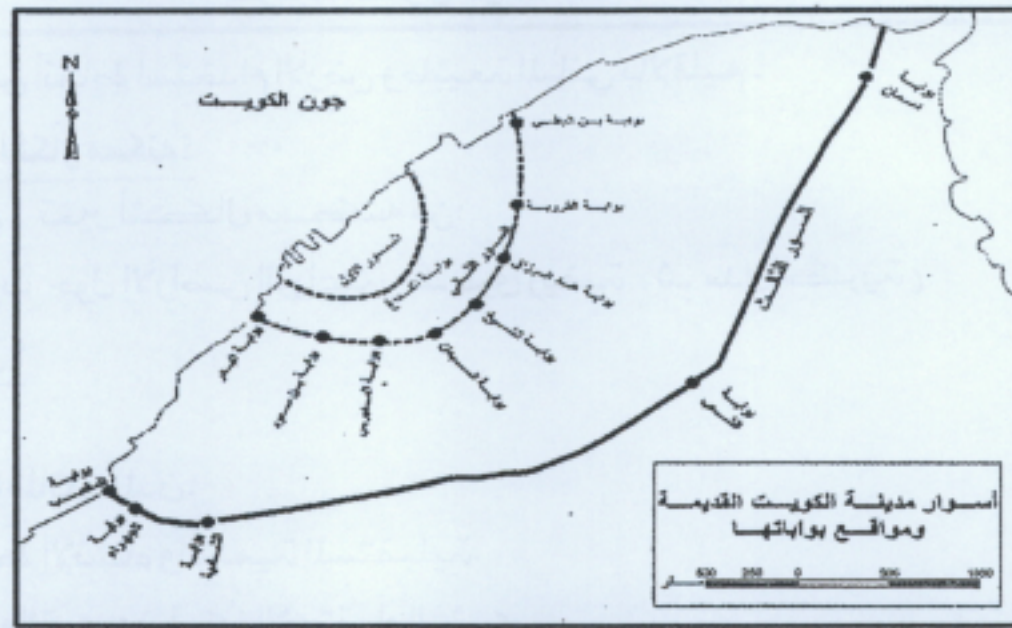
(٢) الزراعة ووفرة المياه الجوفية العذبة .

علل بناء أهالي الكويت الأسوار حولها؟

- نتيجة لتعرض الكويت للأطماع الخارجية والهجمات المستمرة.

أولاً مرحلة
النشأة
العمرانية ص
١٤٧

اسوار الكويت	السور الأول	السور الثاني	السور الثالث
سنة البناء	١٧٧٠م	١٨١١م	١٩٢٠م
مساحة المدينة	١١٢ ألف م ^٢	٧٤٠ ألف م ^٢	٧,٥ كم ^٢
عدد البوابات	بوابة واحدة	٨ بوابات	٥ بوابات
سنة الهدم	١٨١١م	١٨٧٤م	١٩٥٧م



أسوار مدينة الكويت

اسوار الكويت	السور الأول	السور الثاني	السور الثالث
عدد البوابات	بوابة واحدة	٨ بوابات	٥ بوابات
أسماء البوابات	الفداغ	البطي - القروية - عبد الرزاق - الشيخ - السبعان - المديريس - بن سعود - البدر	دسمان - الشعب - الشامية - الجهراء - المقصب

علل أهمية بوابات الأسوار؟

- هي المنافذ الوحيدة للدخول والخروج من المدينة، كانت تغلق ليلاً للحماية والأمن.

مميزات مدينة الكويت قديماً : (نشأة مدينة الكويت)؟



(١) الشوارع ضيقة وملتوية.

(٢) البيوت تتكون من طابق واحد ومتقاربة لتوفير الظل ومنع العواصف الرملية.

(٣) طريقة البناء تسمح بمرور الهواء وتقي من الحر لأنها تبنى من الطين.

(٤) بها شارع واحد رئيسي يسمى شارع السوق (أحمد الجابر) حالياً

دلل على صحة العبارة التالية : (وجود علاقة بين النمط العمراني لمدينة الكويت قديماً والمناخ)

١- أن البيوت كانت متقاربة من بعضها بشكل يوفر الظل ويمنع العواصف الترابية الرملية.

٢- طريقة بناء البيوت من المواد الطينية ذات الطابق الواحد كانت تسمح بمرور الهواء وتقي من الحر الشديد.

القطاعات الرئيسية للرقعة الحضرية للكويت ص ١٤٩

القطاع التجاري	قطاع الأسواق	القطاع السكني
يقع على الخليج ويشمل الأسواق والمخازن	وسط المدينة	ثلاثة أحياء: (شرق - القبلة - المرقاب)



القطاع السكني لمدينة الكويت



تابع ص ١٢

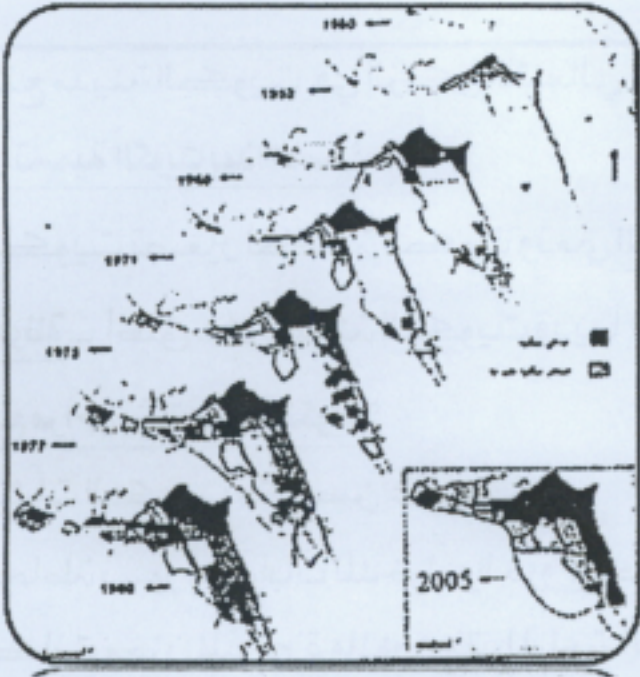
- وضعت الكويت خطة خمسية لإعادة بناء وتعمير مدينة الكويت عام ١٩٥٢م
- هدمت الكويت السور الثالث عام ١٩٥٧م والإبقاء علي بواباته كأثر تاريخي
علل قيام الحكومة الكويتية بتثمين الأراضي والبيوت داخل السور؟ - لتشجيع الأهالي علي الذهاب خارج السور إلي المناطق الجديدة.
أهم المخططات التي وضعت من أجل إعادة تخطيط مدينة الكويت :

المخطط	سبب وضع المخطط	أهم ما اشتمل عليه المخطط
المخطط الهيكلي الأول ١٩٥٢م	إعادة تخطيط المدينة داخل السور	(١) التوسع والامتداد حتي الدائري الرابع . (٢) خطة النصف دائرية حول مركز المدينة. (٣) تملأ المساحات المربعة الخالية بالمباني والمرافق والخدمات
مخطط البلدية للتنمية ١٩٦٧م	الزيادة السكانية الكبيرة	١- استحداث الدائري الخامس والسادس. ٢- التوسع جنوبا على الساحل حتى الشعبية الصناعية. ٣- إنشاء أكثر من ٤٠ منطقة سكنية
المخطط الهيكلي الثاني ١٩٧٠م	أرادت الحكومة الكويتية أن تكون عملية الامتداد الحضري على أسس علمية فتم تكليف الخبير البريطاني (بوكانن)	<u>خطة قصيرة المدى</u> :- الاهتمام بالمنطقة الممتدة من المدينة إلى الفحيحيل جنوبا والجهراء غربا. <u>خطة طويلة المدى</u> :- إنشاء مدن ومناطق سكنية خارج الحزام الحضري ، إنشاء المرافق العامة والخدمات وشبكات الطرق
المخطط الهيكلي للمناطق الحضرية ١٩٧٧	النمو السكاني والعمراني	أذكر التعديلات التي ادخلت على مخطط بوكانن ١٩٧٧م؟ ١- تكثيف السكان شمال الدائري الخامس . ٢- إقامة مناطق تجارية في الضواحي لخدمة السكان. ٣- الاهتمام بالمناطق الأثرية . ٤- إنشاء مدن جديدة (الصبية - الخيران) ٥- الحد من إنشاء المصانع في الشويخ؛ للحد من الازدحام والتلوث
المخطط الهيكلي للكويت ١٩٨٢	مواجهة التوسع العمراني المتوقع خلال ٢٥ سنة حتى عام ٢٠٠٨م	(١) <u>خطة بعيدة المدى</u> :- بتقدير زيادة السكان حتى عام ٢٠٠٥م . (٢) <u>خطة طبيعية قومية</u> :- لاستغلال الموارد من النفط والمياه . (٣) <u>الخطة المتروبوليتانية</u> :- هي مناطق للصناعة وأخرى للسكن وتجنب إنشاء المراكز التجارية. (٤) <u>الخطة الهيكلية لمركز المدينة</u> :- المحافظة على المواقع الأثرية - إنشاء المشاريع الترويجية
المخطط الهيكلي الثالث	مواجهة التوسع الحضري حتى عام ٢٠١٠م	١- التوسع العمراني غربا نحو الجهراء حتى المطلع شمالا. ٢- التوسع نحو الجنوب الغربي لمنطقة الشدادية. ٣- بناء مدينتين في رأس الصبية والخيران. ٤- استحداث أراضي جديدة لإنشاء مدن سكنية أخرى

ما المقصود بالمنطقة المتروبوليتانية؟

- هي المنطقة الحضارية الضخمة التي انطلقت من مركز المدينة القديمة على طول الساحلين الجنوبي والغربي.

أهم المخططات التي وضعت من أجل إعادة مدينة الكويت



السنة	اسم المخطط
١٩٥٢	المخطط الهيكلي الأول
١٩٦٧	مخطط البلدية للتنمية
١٩٧٠	المخطط الهيكلي الثاني
١٩٧٧	المخطط الهيكلي للمناطق الحضرية
١٩٨٢	المخطط الهيكلي للكويت
—	المخطط الهيكلي الثالث

النمو العمراني لمدينة الكويت من خلال الخطط الهيكلية
(١٩٥٢-٢٠٠٥م)

تابع ص ١٤

قارن بين المخطط الهيكلي الثاني ١٩٧٠م والمخطط الهيكلي الثالث ٢٠٠٥م :

المخطط الهيكلي الثالث ٢٠٠٥م	المخطط الهيكلي الثاني ١٩٧٠م	
بلدية الكويت	الخبير البريطاني (بوكانن)	واضع المخطط
مواجهة التوسع الحضري حتى عام ٢٠١٠م	لتكون عملية الامتداد العمراني على أسس علمية	أسباب وضع الخطة
١- الاتجاه غربا من مدينة الكويت إلى الجهراء وحولها حتى منطقة المطلاع وحتى منطقة الشدادية ٢- بناء مدينة الصبية ومدينة الخيران	١- خطة قصيرة المدى : (من مركز المدينة حتى الفحيحيل جنوبا والجهراء غربا) ٢- خطة طويلة المدى : (إنشاء مدن خارج الحزام الحضري)	الإمتداد العمراني للمدينة

لا يجوز التصوير



مذكرات أبو محمد
الفهرس - واتس اب



مذكرات أبو محمد
الفهرس - ثيغرام

ما المقصود بـ الجغرافيا السياسية؟

- دراسة الوحدات أو الأقاليم السياسية كظواهرات على سطح الأرض وما تشمل عليه الوحدات من شعوب وجماعات.
ما الدليل على أن الجغرافيا السياسية فرع قديم من الجغرافيا البشرية؟ - حيث كتب فيها أرسطو وأفلاطون.

علل/ لم تلقى الجغرافيا السياسية اهتمام الجغرافيين في القرنين الـ (١٨ - ١٩) ؟

١- بسبب رغبة الجغرافيين في القرن (١٨ - ١٩) في الهروب من سيادة الأقاليم السياسية.
٢- الخوف من تبعيتهم للتاريخ.

أكمل:- العالم الألماني الذي أسس الجغرافيا السياسية يسمى..... كانت

- العالم الذي ألف كتاب الجغرافيا السياسية يسمى..... راتزل

عدد وظائف الجغرافيا السياسية؟ أو ما الدراسات التي تقوم عليها الجغرافيا السياسية بمعناها الشامل؟

(١) دراسة الدولة كظاهرة سياسية في خريطة العالم.

(٢) دراسة العلاقات المحلية والخارجية للدولة.

(٣) تحليل وتفسير العناصر الرئيسية لقوة للدولة.



مناهج البحث في الجغرافيا السياسية



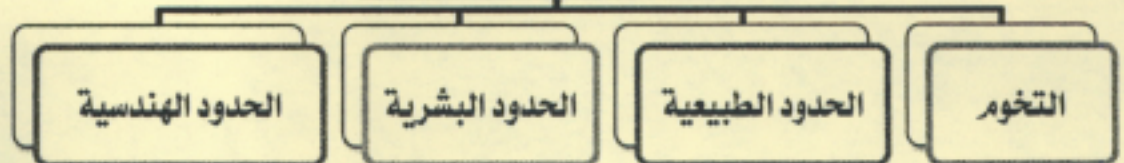
فرق بين كلا مما يلي :

المنهج الإقليمي (المسرح السياسي)	المنهج الوظيفي (الملائمة السياسية)	منهج جونز (المجال الموجه)
يدرس الدولة من حيث العناصر التي تتألف منها مثل (الحجم - الشكل - المناخ - الموارد)	يدرس المجتمع البشري في الدولة أكثر من التركيز على الدولة نفسها.	يحليل الدولة من عدة جوانب (الفكرة السياسية أو القرار السياسي)

عرف الجغويولتيك؟ - منهج البحث الذي يقوم على الدراسة الجغرافية للدولة من حيث سياستها الخارجية.

- منهج علمي يبحث في العلاقات بين السياسة والرقعة الأرضية بهدف تحويل المعلومات الجغرافية إلى ذخيرة علمية يتزود بها قادة الدولة وسياستها.

أنماط الحدود السياسية



عرف التخوم؟ - الأقاليم أو المناطق الفاصلة بين الأمم والقوميات والدول

قارن بين أنماط الحدود السياسية التالية.

المقارنة	الحدود الطبيعية	الحدود البشرية	الحدود الهندسية
التعريف	الحدود التي استخدمت الامتداد العام للظواهر الطبيعية في تحديدها	الحدود التي تسير خطوطها السياسية الظواهر البشرية.	حدود متفق عليها عالميا وتتبع خطوط الطول ودوائر العرض.
مثال	الجبال - الأنهار - البحيرات الصحاري - الغابات.	التركيب الديني واللغوي والعرقى للسكان وهي أفضل أنواع الحدود.	الحدود بين كندا والولايات المتحدة مع دائرة عرض ٤٥ شمالا

عرف نظم المعلومات الجغرافية؟

- إحدى نظم المعلومات التي تتعامل مع المعلومات المكانية من حيث الإدخال والتخزين والإدارة والتحليل والإخراج لتقديم أفضل الحلول المكانية لمتخذي القرار.

أكمل:- أن القرن الحادي والعشرين هو عصر الثورة الجغرافية للمعلومات وهو ما يسمى بـالجيل الثالث

ما المقصود بنظم تحديد المواقع G.P.S اضرب مثالا على استخدامه؟

- عبارة عن نظام تحديد المواقع بواسطة الخرائط الرقمية بالاعتماد على شبكة الأقمار الصناعية.

مثال: السيارات مزودة بنظم التوجيه لتحديد المواقع بحيث تحدد للسائق الموقع اللحظي للسيارة على الخريطة.

علل أهمية نظام تحديد المواقع؟

(١) تحديد مواقع السيارات على الخريطة.

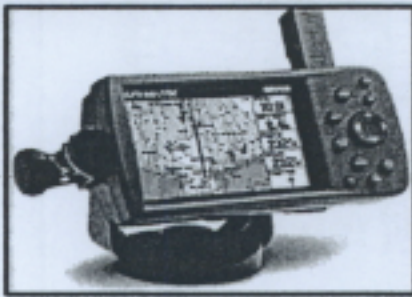
(٢) الوصول للعناوين بأقصر وأسرع الطرق.

(٣) تحديد أقرب مركز خدمة معين مثل أقرب مستشفى لموقع حادث.

اذكر دعائم التطور التكنولوجي خلال القرن الحادي والعشرين؟

الدعامة الأولى: (التقدم في مجال الاتصالات)

الدعامة الثانية: (نظم المعلومات الجغرافية)



أكمل:- بدأ تعريف نظم المعلومات الجغرافية التي شهدت تطورا كبيرا في الفترة منذ منتصفالخمسينيات

- بلغت تقنية المعلومات ذروتها في منتصفالتسعينيات

- الدولة التي نجحت في توفير الخرائط الرقمية على الإنترنت تسمى.....الولايات المتحدة الأمريكية

علل تمثل نظم المعلومات الجغرافية القاعدة التكنولوجية للازدهار والتقدم؟

- لأنها توفر لمتخذي القرار البيانات المطلوبة التي يحتاجها لصنع قراره في الوقت المطلوب.

ما هي الأمور (الشروط) الواجب معرفتها عن كل ظاهرة مرسومة في كل نظام جغرافي؟

١- ما هي هذه الظاهرة.

٢- أين تقع هذه الظاهرة.

٣- ما علاقة هذه الظاهرة الجغرافية بالظواهر الجغرافية الأخرى المحيطة بها

فرق بين كلا مما يلي: ص ١٦١



نظم المعلومات الجغرافية	نظم المعلومات	التعريف
- إحدى نظم المعلومات التي تتعامل مع المعلومات المكانية على سطح الأرض بواسطة الاحداثيات الجغرافية.	- إحدى نظم المعلومات التي تتعامل مع المعلومات الوصفية ولا تتعامل مع البيانات المكانية.	
- ربط مواقع عملاء البنك مع إحداثيات المواقع السكنية.	تقتصر المعلومات المصرفية في البنوك فقط على عمليات السحب والايداء ولا ترتبط بإحداثيات المواقع السكنية للعملاء.	مثال



البنية التحتية لنظم المعلومات الجغرافية

أنواع المعلومات التي تكون نظام المعلومات الجغرافية

البرامج الخاصة

التطبيقات

الخرائط

البرامج

الأجهزة والشبكات والطابعات

١. الأجهزة والشبكات والطابعات :



الخادم :- الجهاز الرئيسي الذي يحتوي على قاعدة البيانات والخرائط والبرمجيات ونظم الأمان .
أجهزة حاسوب قوية :- أجهزة يعمل عليها المتخصصون والمستغلين بالنظام وتتصل بالخادم .

الطابعات :- هي الراسمات التي تطبع الخرائط بالمقياس المطلوب .

الشبكات :- الوصلات بين الخادم والأجهزة المتصلة به .

٢. البرامج :

اذكر أنواع البرامج المستخدمة في نظم المعلومات الجغرافية؟ ص ١٦٢ - ١٦٥

(١) نظم التشغيل :- برامج تشغيل الخادم والأجهزة وأشهرها ويندوز

(٢) برمجيات تشغيل وإدارة قواعد البيانات :- برامج إضافية تقوم بإدارة قواعد المعلومات الجغرافية وكيفية البحث فيها .

(٣) برامج قواعد المعلومات المكانية :- برامج يتم الاعتماد عليها في بناء قواعد معلومات جغرافية .

(٤) برمجيات نظم المعلومات الجغرافية :- يمكن من خلالها إدخال الخرائط والرسوم الجغرافية والبيانات إلى النظام .



اذكر الفائدة من برمجيات نظم المعلومات الجغرافية؟ ص ١٦٤

(١) إدخال الخرائط والرسوم الجغرافية والبيانات إلى النظام .

(٢) إجراء عمليات تحليل للبيانات (تحليل مكاني وطرق ومواصلات....)

(٣) تحليل العلاقات المكانية بين الظواهر الجغرافية وغيره .

٣. الخرائط والبيانات :

الخرائط :- توضح الامتداد الجغرافي للمدينة مع مراعاة الشروط الهندسية من مقياس الرسم والاسقاط وتاريخ الإنتاج والمفتاح .

الأعمال المساحية لتحديث الخرائط :- إذا كانت الخرائط قديمة فيتم عمل مسح هندسي للمناطق المطلوبة بأجهزة GPS ...

التحويل الرقمي للخرائط الورقية :- من خلال إعادة الرسم الإلكتروني للخريطة على الأجهزة المعدة لذلك وهي DIGITIZER ...

البيانات التفصيلية :- معلومات غير جغرافية تابعة للكيان الجغرافي مثل (قطر أنبوب مياه ونوع الأنابيب) ومسئولية جمع

البيانات والخرائط تقع على الجهة المالكة أو المستفيدة من النظام .

٤. التطبيقات :

ما الخطوات التنفيذية للتطبيقات في نظم المعلومات الجغرافية؟ ص ١٦٥

١- تصميم نموذج قاعدة البيانات الجغرافية :- من حيث التصنيف النوعي والكمي للمعلومات المكانية والوصفية .

ادخال البيانات الجغرافية :- إدخال المعلومات المكانية والوصفية باستخدام المساح الضوئي وجهاز ترقيم الخرائط وأجهزة البث المباشر .

٢- ادخال البيانات التفصيلية :- إدخال أو تعديل أو إضافة أو حذف بيانات أي مكون جغرافي والجداول المرتبطة بالخرائط .

٣- تحويل الخرائط الرقمية للنظام :- يتم تحويل الخرائط الورقية إلى رقمية بما يسمى ترقيم الخرائط ويتم فيها ربط الخرائط الرقمية بقاعدة البيانات الجغرافية .

٤- تحويل الأرصاد المساحية :- إدخال البيانات الناتجة عن المسح الميداني بواسطة أجهزة المساحة إلى قواعد المعلومات الجغرافية .

٥- البحث والتحليل :- يشمل البرامج اللازمة لتحليل البيانات الجغرافية وإصدار التقارير والرسوم البيانية .

٦- طباعة الخرائط :- برامج لطباعة الخرائط والبيانات عن المدينة أو الموقع المراد بحثه .

المواد المتوفرة

للف الثاني عشر أدبي



مذكرات أبو محمد
الفهرس - تليجرام



مذكرات أبو محمد
الفهرس - تليجرام

تابع ص ١٧

ما الإجراءات التي يتم من خلالها تصميم قاعدة بيانات جغرافية؟ ص ١٦٥

- ١- تصميم مخطط تركيبى لقاعدة البيانات من حيث التصنيف النوعي والكمي للمعلومات المكانية والوصفية.
- ٢- وضع مخطط لبناء قاعدة معلومات تميز كل ظاهرة جغرافية.
- ٣- تعريف التوصيف الجغرافي والبياني مثل (أنبوب المياه) تعرف كخط سميك أزرق اللون على الخريطة.

عدد الأجهزة التي يتم من خلالها ادخال البيانات الجغرافية؟ ص ١٦٥

- ١- المساح الضوئي
- ٢- جهاز ترقيم الخرائط الورقية
- ٣- أجهزة البث المباشر

ما المقصود بترقيم الخرائط؟ - عملية يتم فيها تحويل الخرائط الورقية إلى خرائط رقمية.

٥. البرامج الخاصة:

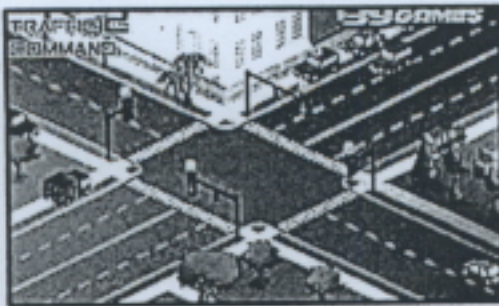
اذكر أهم التطبيقات الخاصة بالمدينة؟ ص ١٦٦

- ١- تحديد قدرة شبكة الكهرباء الحالية.
- ٢- الحل الأمثل لتنظيم المرور
- ٣- تقييم الوضع الحالي لشبكة المياه وغيرها.

٦. أنواع المعلومات التي تكون نظام المعلومات الجغرافية: ص ١٦٧

اذكر أنواع المعلومات التي تكون نظم المعلومات الجغرافية؟ (أربع نقاط فقط)

- صور الأقمار الصناعية - الصور الجوية - الصور الأرضية - الخرائط التفصيلية - المعالم الجغرافية وخطوط الكنتور - تحديد المواقع GPS - الأرصاد المساحية - النقط الجيوديسية (المساحة الأرضية).



المواد المتوفرة

— للصف الثاني عشر أدبي —



مذكرات أبو محمد
الفهرس - تليجرام



مذكرات أبو محمد
الفهرس - تليجرام

تابع ص ١٧

ما الإجراءات التي يتم من خلالها تصميم قاعدة بيانات جغرافية؟ ص ١٦٥

- ١- تصميم مخطط تركيبى لقاعدة البيانات من حيث التصنيف النوعي والكمي للمعلومات المكانية والوصفية.
- ٢- وضع مخطط لبناء قاعدة معلومات تميز كل ظاهرة جغرافية.
- ٣- تعريف التوصيف الجغرافي والبياني مثل (أنبوب المياه) تعرف كخط سميك أزرق اللون على الخريطة.

عدد الأجهزة التي يتم من خلالها ادخال البيانات الجغرافية؟ ص ١٦٥

- ١- المسح الضوئي
- ٢- جهاز ترقيم الخرائط الورقية
- ٣- أجهزة البث المباشر

ما المقصود بترقيم الخرائط؟ - عملية يتم فيها تحويل الخرائط الورقية إلى خرائط رقمية.

٥. البرامج الخاصة :

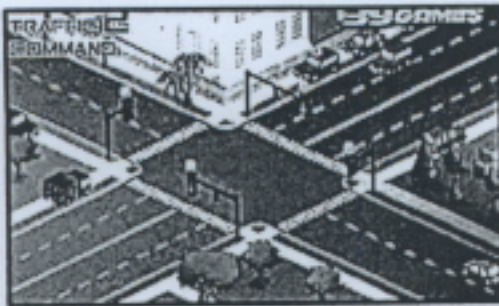
اذكر أهم التطبيقات الخاصة بالمدينة؟ ص ١٦٦

- ١- تحديد قدرة شبكة الكهرباء الحالية.
- ٢- الحل الأمثل لتنظيم المرور
- ٣- تقييم الوضع الحالي لشبكة المياه وغيرها.

٦. أنواع المعلومات التي تكون نظام المعلومات الجغرافية : ص ١٦٧

اذكر أنواع المعلومات التي تكون نظم المعلومات الجغرافية؟ (أربع نقاط فقط)

- صور الأقمار الصناعية - الصور الجوية - الصور الأرضية - الخرائط التفصيلية - المعالم الجغرافية وخطوط الكنتور - تحديد المواقع GPS - الأرصاد المساحية - النقط الجيوديسية (المساحة الأرضية).



عدد مجالات استخدام نظم المعلومات الجغرافية ص ١٦٧	اذكر تطبيقات نظم المعلومات الجغرافية في الكويت ص ١٦٨
١- تطبيقات النظم الدفاعية . ٢- إدارة وتشغيل المرافق العامة . ٣- التطبيقات العمرانية . ٤- مراقبة البيئة والقياسات البيئية . ٥- الرعاية الصحية .	١- دراسة خصائص مياه الآبار الجوفية في <u>الصليبية</u> ٢- دراسة الامتداد المكاني لظاهرة التصحر في مزارع <u>الوفرة</u> ٣- التوقيع المكاني للمراكز العمرانية في جزيرة <u>فيلكا</u> ٤- رصد تقلص الأراضي الزراعية في مزارع <u>العبدلي</u>

تطبيقات نظم المعلومات الجغرافية التي تم إنجازها في دولة الكويت

الهدف من الدراسة	ملخص الدراسة	مجال التطبيق
١- تتبع التغيرات المكانية . ٢- مراقبة انتقال الملوثات المحتملة بينها .	١- دراسة الخصائص الهيدرولوجية والكيميائية لمياه آبار <u>الصليبية</u> . ٢- قياس معدل تدفق المياه بين الآبار .	التحليل المكاني لخصائص المياه الجوفية في <u>الصليبية</u>
١- حساب معدل التصحر . ٢- التنبؤ بمدى خطورة الظاهرة على مزارع <u>الوفرة</u>	١- تطبيق تقنية الاستشعار عن بعد في رصد الامتداد المكاني لظاهرة التصحر . ٢- الاعتماد على مرئيات فضائية لسنوات عديدة .	التصحر في مزارع <u>الوفرة</u>
- رسم خرائط حديثة لمواقع الحضارات المختلفة والمدن والقرى التابعة لها .	١- التكامل بين <u>GPS+GIS</u> في التوقيع العمراني . ٢- الاعتماد على خرائط قديمة ووثائق تاريخية و أثرية .	التوقيع المكاني للمراكز العمرانية في جزيرة <u>فيلكا</u> .
١- التنبؤ بطبيعة التدهور . ٢- طرح حلول مناسبة .	١- رصد مراحل تدهور الغطاء النباتي في <u>العبدلي</u> . ٢- قياس المعدل السنوي للتدهور .	مراقبة تدهور الغطاء النباتي في منطقة <u>العبدلي</u> .

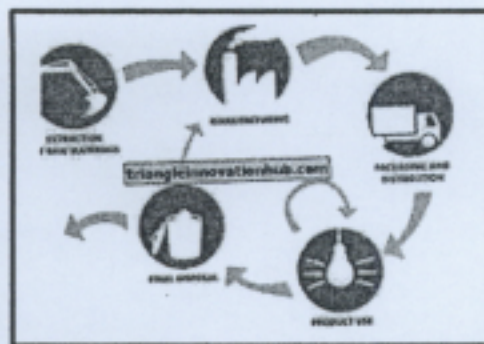
رابعاً : فوائد وأهداف نظم المعلومات الجغرافية ص ١٧٥

اذكر فوائد نظم المعلومات الجغرافية ؟ ١- فوائد على مستوى المؤسسة ٢- فوائد على مستوى التشغيل والصيانة . ٣- فوائد على مستوى تكنولوجيا المعلومات والحدثة التقنية ٤- فوائد على مستوى إدارة الأزمات .

اذكر فوائد نظم المعلومات الجغرافية على مستوى المؤسسات المختلفة ؟ ص ١٧٥



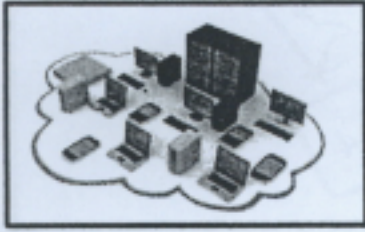
عرف الأيزو؟ منظمة عالمية للمقاييس والمواصفات تدخل في جميع المجالات التي تتطلب الجودة



علل ترفع نظم المعلومات الجغرافية من مستوى التشغيل والصيانة ؟ ص ١٧٥

- ١- سهولة التعامل مع الحجم الكبير للبيانات والخرائط .
- ٢- توفير الجهد والوقت وسرعة العمل وعدم تكراره .
- ٣- تقدير دقيق لاحتياجات الإحلال والتجديد وأماكن الأعطال .
- ٤- تطبيق برامج الصيانة على أسس علمية .
- ٥- تحديد الأولويات طبقاً لتقارير النظام .

اذكر فوائد نظم المعلومات الجغرافية على مستوى تكنولوجيا المعلومات؟ ص ١٧٦

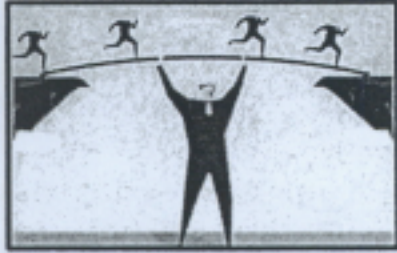


- ١- توحيد عمل جميع الجهات طبقا لقاعدة بيانات موحدة .
- ٢- ضمان سلامة وتجانس المعلومات
- ٣- اعتناق مفهوم تكنولوجيا المعلومات والحدثة .
- ٤- تحديث المعلومات الجغرافية بشكل دائم.
- ٥- إمكانية الاستفادة من شبكة الإنترنت يجعل المعلومات عن المدينة متاحة.

(٣)

الفوائد على مستوى
تكنولوجيا المعلومات

اذكر فوائد نظم المعلومات الجغرافية على مستوى إدارة الأزمات؟ ص ١٧٦



- ١- سرعة الاستجابة للأزمات والوصول للأماكن المطلوبة.
- ٢- الاستخدام الأمثل للموارد المتاحة لحل الأزمة
- ٣- تقليل حجم الخسائر .
- ٤- سرعة استرجاع الوضع الأصلي قبل الأزمة بدقة عالية .

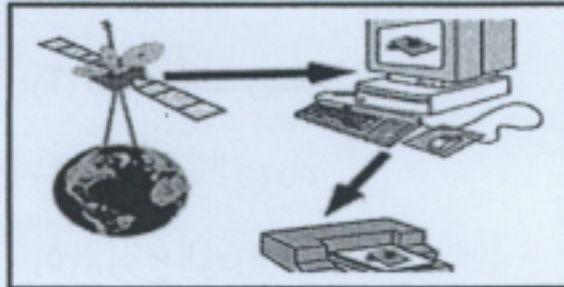
(٤)

الفوائد على مستوى
إدارة الأزمات

اذكر خصائص نظم المعلومات الجغرافية؟

- ١- المعلومة الجغرافية متغيرة وليست ثابتة: مثال شكل الساحل الذي يحد البحر يتغير باستمرار وليس ثابتا.
- ٢- المعلومة الجغرافية كبيرة الحجم: حيث يصعب حفظ معلومات الخرائط واسترجاعها .
- ٣- التقارير الجغرافية: عمل خريطة لنطاق جغرافي يحتاج إلى وقت طويل وصعوبة استخراجها بالشكل المطلوب .
- ٤- البيانات التفصيلية: الخرائط الورقية لا تشمل على بيانات تفصيلية للمعلومات الجغرافية .
- ٥- الصورة الورقية للمعلومات الجغرافية: حفظ المعلومات الجغرافية في صورة ورقية قد يعرضها للتلف والضياع والنسخ لها غير دقيق يؤدي إلى تشويه الرسوم وصعوبة التحديث.

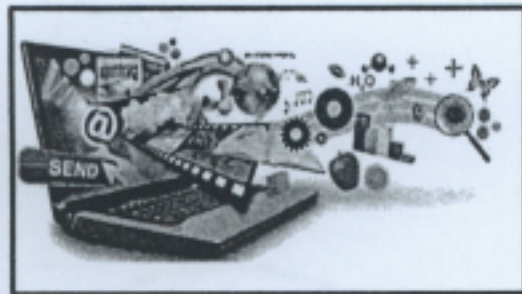
اذكر أهداف نظم المعلومات الجغرافية؟ ص ١٧٨



- ١- إنشاء قاعدة بيانات جغرافية للمدينة
- ٢- تشغيل وإدارة مرافق المدينة وعمل الدراسات الفنية والهندسية.
- ٣- رفع كفاءة العمل وتحسين الخدمات المقدمة للمدينة .
- ٤- دعم آليه اتخاذ القرار لوجود البيانات والمعلومات المطلوبة.
- ٥- دعم الجذب السياحي والاستثماري وتحسين صورة المدينة وترشيحها للجوائز العالمية.

اذكر مميزات الصورة الرقمية؟

- ١- وجود قاعدة جغرافية فلا يوجد تعارض أو اختلاف بين النسخ في قاعدة البيانات الجغرافية.
- ٢- التحكم في تحديث قاعدة البيانات الجغرافية.
- ٣- منع حدوث تكرار للمعلومات الجغرافية وعدم حدوث ارتباك أثناء العمل.
- ٤- توجيه العمل لرفع البيانات غير المتواجدة لأنها معروفة ومحددة.
- ٥- الالتزام بقواعد موحده لأعمال الرفع المساحي والتعريف الجغرافي يوفر في الوقت والجهد.
- ٦- إمكانية التخزين الفوري للمعلومات.
- ٧- سرعة استرجاع المعلومة وقت الحاجة إليها
- ٨- إمكانية الحصول على المعلومة في أكثر من صورة.



مذكرات أبو محمد
الفهرس - واتس اب



مذكرات أبو محمد
الفهرس - تليجرام

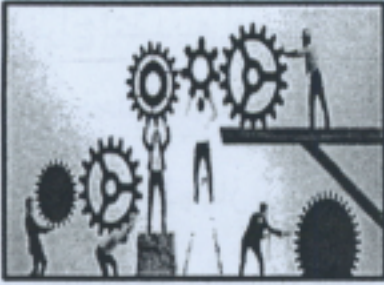
عيوب المعلومة الجغرافية في صورة ورقية ص ١٧٧	مميزات المعلومة الجغرافية في صورة رقمية ص ١٧٨
١- احتمال التلف أو الضياع واردة. ٢- نسخ الخرائط قد يكون غير دقيق . ٣- صعوبة تحديثها . ٤- تنقيح بمقياس موحد للخرائط.	١- سرعة استرجاع المعلومة عند الحاجة لها . ٢- توفير الوقت والجهد في العمل . ٣- إمكانية التخزين الفوري للمعلومات فور توفرها . ٤- الحصول على المعلومة بأكثر من صورة ومقياس

عدد أدوات تشغيل وإدارة المرافق داخل المدينة؟ ص ١٧٩

- ١- حفظ جميع مرافق المدينة من هواتف وغاز وكهرباء ومياه وصرف...
- ٢- ارتباط خرائط المرافق وبياناتها الجغرافية ببياناتها التفصيلية
- ٣- سرعة تحديد سبب العطل ودراسة سبل الحلول.
- ٤- تطبيق نظم الصيانة الوقائية.
- ٥- تحديد الأولويات.
- ٦- توفير البيانات اللازمة للدراسات العمرانية.
- ٧- تحديد القيمة الحقيقية للمرافق طبقاً لوضعها القائم .

علل ترفع نظم المعلومات الجغرافية من كفاءة العمل وتحسين الخدمات المقدمة؟ ص ١٨٠

- (١) توفر الوقت المستخدم في البحث عن المعلومات .
 - (٢) سرعة تحديد المشاكل بدقة عالية .
 - (٣) تخفيف ضغوط العمل وبتث الثقة في العاملين .
 - (٤) التتبع الكامل للشكاوي والأعطال وتاريخها مما يدعم اتخاذ القرار
- ما الدليل على أن قاعدة البيانات الجغرافية تدعم اتخاذ القرار؟ ص ١٨٠



- (١) دراسة البدائل المتاحة لاتخاذ القرار الصحيح
- (٢) تقييم دقيق وصورة واضحة للوضع الحالي .
- (٣) إمكانية الحصول على خريطة توضح توزيعات معينة

علل نظم المعلومات الجغرافية المتقدمة تجذب الاستثمار وتنمي السياحة؟ ص ١٨١

- ١- تحديد أفضل استخدام للأراضي والمشروعات .
- ٢- دراسة الإمكانيات والتسهيلات المتاحة داخل وخارج المدينة.
- ٣- الاستفادة من التكنولوجيا.
- ٤- نظم المعلومات المقدمة حاصلة على شهادة الايزو.
- ٥- الجوائز الدولية للمدن تعتمد على وجود نظام معلومات جغرافي فعال ومتطور..



مذكرات أبو محمد
الفهرس - واتس اب



مذكرات أبو محمد
الفهرس - تليجرام

١. التلوث البيئي: - زيادة أو نقصان عنصر من عناصر النظام البيئي بشكل يؤدي الى حدوث خلل في هذا النظام.
٢. التلوث المقبول: - درجة من درجات التلوث لا يتأثر بها النظام الأيكولوجي ولا يصاحبه أي مشاكل بيئية.
٣. التلوث الخطر: - درجة متقدمة من التلوث يبدأ معها التأثير السلبي على العناصر البيئية.
٤. التلوث المدمر: - درجة من درجات التلوث ينهار فيها النظام الأيكولوجي ويصبح غير قادر على العطاء.
٥. التلوث الهوائي: - تواجد جزيئات او جسيمات في الهواء بكميات كبيرة بحيث تشكل ضررا على العناصر البيئية.
٦. الغلاف الجوي: - طبقة سميكّة من الغازات تحيط بالكرة الأرضية.
٧. مشكلة لاجئ البيئة: - ظاهرة نتجت عن زيادة تركيز أحد الغازات في الهواء وانخفاض الانتاج الزراعي.
٨. التلوث المائي: - إحداث خلل أو تلف في نوعية المياه بحيث تصبح غير صالحة للاستخدام.
٩. مياه التوازن: - المياه البحرية التي تضخها ناقلات النفط في خزاناتها لحفظ توازنها ثم تفرغها في البحر.
١٠. حركة السلام الأخضر: - منظمة عالمية تهتم بشؤون البيئة.
١١. جغرافيا السكان: - العلم الذي يهتم بالدراسة العلمية للسكان من نمو وتركيب وهجرة.
١٢. النمو السكاني: - المعدل السنوي الذي يزداد أو ينقص به عدد السكان.
١٣. صافي الزيادة الطبيعية: - الفرق بين أعداد المواليد والوفيات.
١٤. صافي الهجرة: - الفرق بين أعداد المهاجرين الداخلين والخارجين.
١٥. النمو الصفري: - انخفاض أعداد المواليد بحيث تكون أقل من أعداد الوفيات.
١٦. الاسكوا: - لجنة الأمم المتحدة الاقتصادية والاجتماعية لغربي آسيا.
١٧. الهجرة: - انتقال الأفراد او الجماعات لهدف معين من منطقة لأخرى او من دولة لأخرى.
١٨. الهجرة الداخلية: - الانتقال داخل الدولة من منطقة لأخرى.
- الهجرة الدولية: - الانتقال من دولة لأخرى بغرض العمل أو الإقامة المؤقتة.
١٩. الهجرة العالمية: - الانتقال من قارة لأخرى بغرض الإقامة الدائمة.
٢٠. التركيب السكاني: - تقسيم السكان الى فئات أو مجموعات لكل منها خصائص تختلف عن الأخرى.
٢١. التركيب العمري: - تقسيم السكان الى فئات عمرية خمسية أو عشرية أو فئات عريضة (أطفال - شباب - شيوخ)
٢٢. التركيب النوعي: - تصنيف السكان حسب النوع (ذكور - إناث)
٢٣. التركيب العمري والنوعي: - هو الذي يجمع بين الفئات العمرية والنوعية ويمثله الهرم السكاني.
٢٤. التركيب حسب الجنسية: - تقسيم السكان حسب الجنسية الأصلية للأفراد.
٢٥. التركيب الزواجي: - تقسيم السكان الى أربع فئات (العزاب - المتزوجين - المطلقات - الأرملة)
٢٦. التركيب الديني: - تقسيم السكان حسب الديانة التي يعتقدها كل فرد.
٢٧. التركيب التعليمي: - تقسيم السكان الى فئات حسب آخر مؤهل دراسي حصل عليه الفرد.
٢٨. التركيب الاقتصادي: - تقسيم السكان حسب (النشاط الذي يمارسه الفرد - الحالة العملية - مكان العمل - نوع المهنة)
٢٩. الكثافة السكانية: - عدد الأفراد في مساحة محددة من الأرض داخل المدينة أو الوحدة الادارية.
٣٠. الانفجار السكاني: - تزايد السكان بشكل سريع جدا لا يتفق مع معدلات التنمية الاقتصادية.

